

Kreditmanager - Programmbeschreibung

http://www.kreditmanager.at/kreditmanger_hilfe.htm#top

Installation

Unter Download können Sie den Kreditmanager herunterladen. Klicken Sie dazu die Datei Kreditmanager_setup.exe an und speichern Sie lokal z.B. unter c:\Eigene Dateien\Download\.. ab. Öffnen Sie den Explorer und starten durch einen Doppelklick die Datei. Sie werden nun durch die Installationsroutine geführt und können das Installationsverzeichnis und eine Programmgruppe wählen.

Unter Windows Vista und Windows 7 sollten Sie unbedingt die Voreinstellung für das Installationsverzeichnis "c:\Kreditmanager.." übernehmen.

Nach der Installation des Kreditmanagers können Sie die Programmausführung über das Startmenü (Programme / Kreditmanager..) oder über das Icon auf dem Desktop starten. Ihre Demoversion ist voll funktionsfähig und bleibt Ihnen auch nach der Freischaltung der Vollversion mit der Lizenznummer, einschließlich Ihrer erfassten Daten erhalten! Sie ist nicht zeitlich beschränkt.

Registrierung ▲

Mit der Bestellung erhalten Sie Ihre Rechnung für den Kreditmanager per e-Mail. Nach dem Zahlungseingang oder -nachweis bekommen Sie per Mail Ihre Lizenznummer und können die Vollversion aktivieren. Bei Bestellung der Mehrplatzlizenz erhalten Sie weitere Unterstützung und eine Installationsanleitung.

Registrierung / Freischaltung der Demo-Version

Name / Firma
(frei wählbarer Name oder Firma)

Lizenz
Lizenz eintragen oder aus e-Mail kopieren und einfügen)

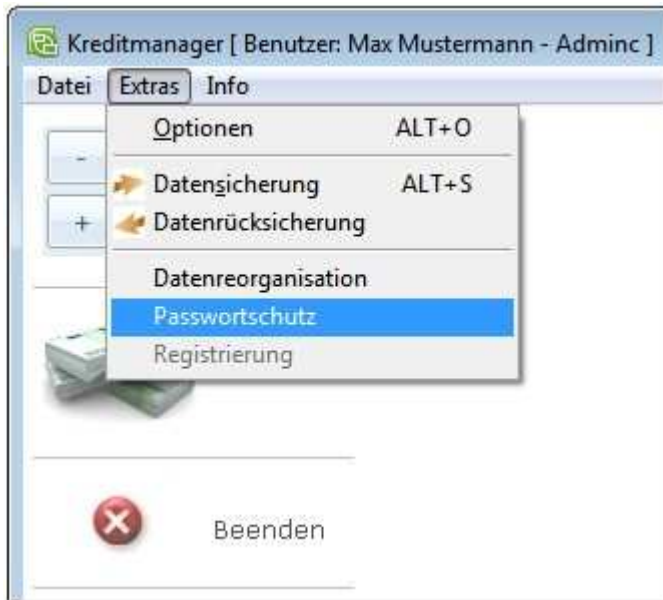
Bitte geben Sie Ihren Namen oder Firma und die Lizenznummer mit Großbuchstaben ein. Eine neue Lizenznummer erhalten Sie unter <http://www.postbuch.at>

Tragen Sie die Ihnen zugesandte Lizenznummer und Ihren Namen unter **Extras\Registrierung** im Menü des Kreditmanagers ein. Ist Ihnen dabei kein Schreibfehler unterlaufen, so erhalten Sie einen Hinweis über die ordnungsgemäße Registrierung. Nach dem erneuten Start des Kreditmanagers sehen Sie auf dem Desktop oder unter Info statt "Lizenz: Demo" nun Ihren Namen und der Menüpunkt Extras\Registrierung ist nicht mehr anwählbar.

Programmbeschreibung

Mit dem Programmstart erfolgt die Passwort-Abfrage, wenn diese zuvor aktiviert wurde. Wenn Sie den Kreditmanager als Einzelplatzversion nutzen und den Passwortschutz nicht benötigen, so können Sie ihn im Menü Extras deaktivieren.

Menü ▲



Unter Optionen können die Einstellungen für einen Arbeitsplatz hinterlegt werden. Der Benutzer USER sieht die Einstellungen für den Benutzernamen und den Login nicht.

Unter **Datei** finden Sie die Programmfunktionen aus der **Schnellstartleiste** (links). Die allgemeinen Programmoptionen finden Sie unter **Extras**. Hier können Sie auch einen **Passwortschutz** für Ihren Kreditmanager einrichten. Der **Formulareditor** [\(PDF\)](#) dient zur individuellen Anpassung Ihrer Berichte.

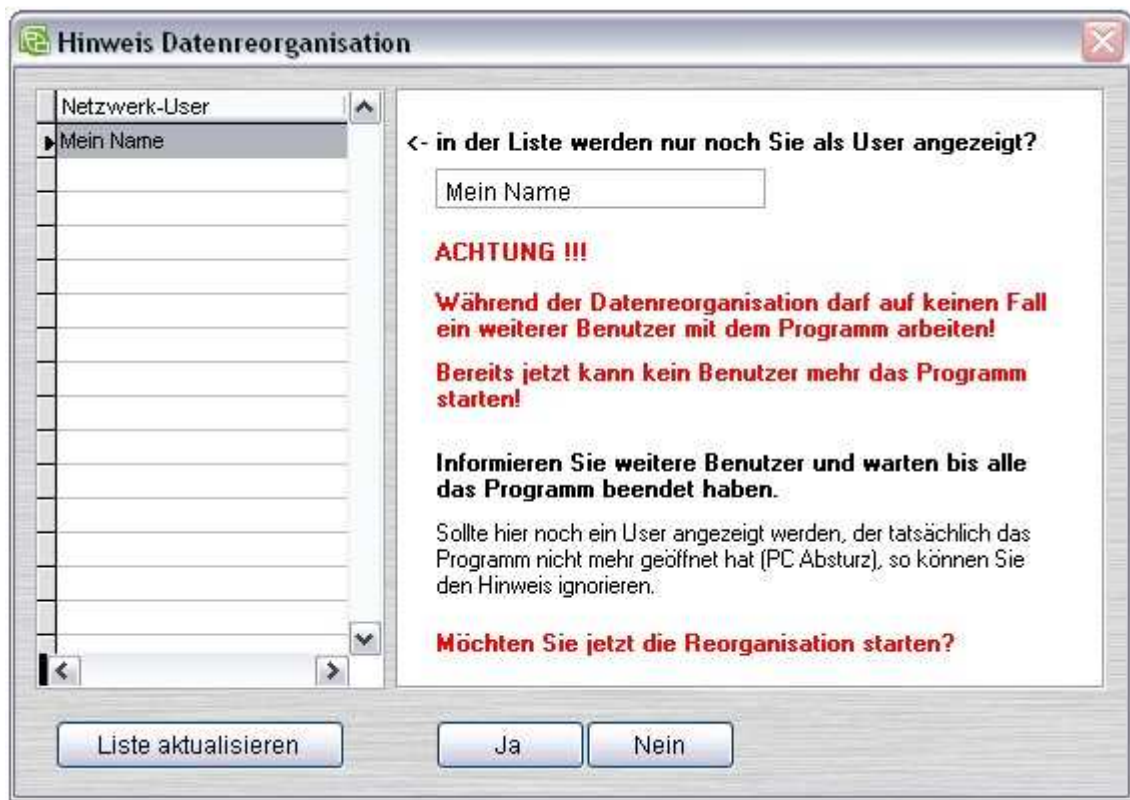
Datensicherungen können Sie jederzeit in beliebige von Ihnen angelegte Verzeichnisse oder Datenträger (Laufwerke, USB-Festplatten oder USB-Sticks) anfertigen.

! Hinweis

Beachten Sie unbedingt, dass bei der **Datenrücksicherung** alle Daten überschrieben / gelöscht werden. Nach der Installation einer neueren Version des Kreditmanagers sollte auf keinen Fall eine alte Datensicherung zurück gesichert werden.

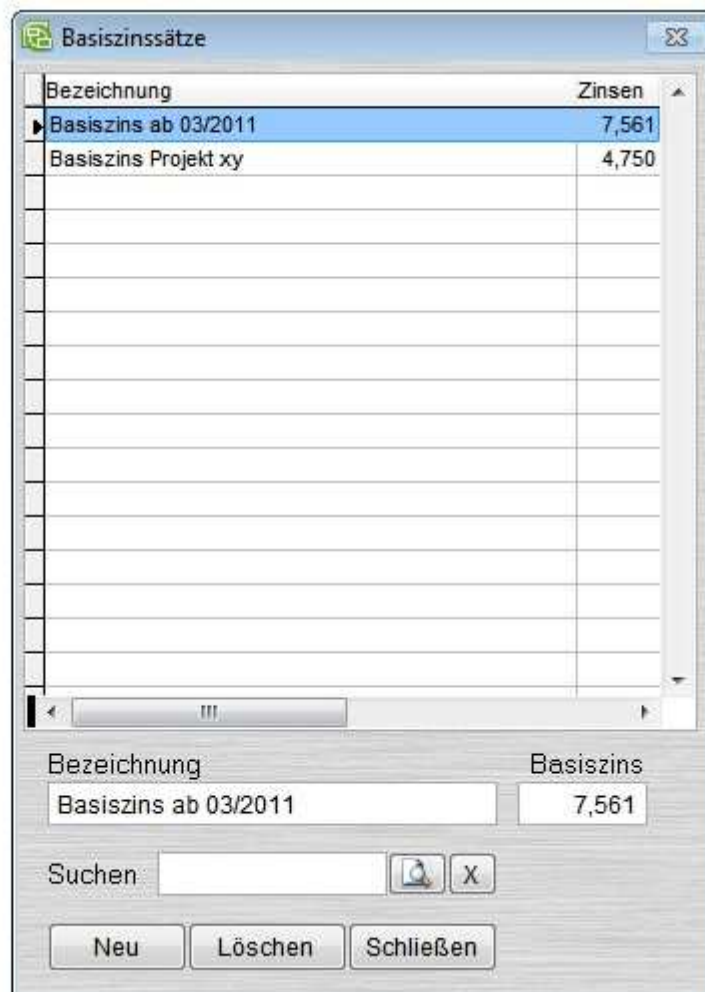
Bei der Datensicherung, Rücksicherung und der Datenreorganisation (endgültiges Löschen von Daten) darf kein weiterer Benutzer den Kreditmanager im Netzwerk geöffnet haben!

Dazu erhält der ADMINC vor dem Start entsprechende Hinweise und eine Übersicht mit den Netzwerkusern.



Schnellstartleiste ▲

Über die Schnellstartleiste können Sie sofort alle Menüpunkte des Kreditmanagers aufrufen.



EDIT
 nager
 chuldermittlung
 ähe Software Solution
 _____ Lizenz
 Mustermann GmbH
 _____ Version
 1. EP vom 29.03.2011

DER Kreditmanager ▲

Hier können Sie Ihre Kreditlinien verwalten und berechnen. Dabei werden die Tilgungsliste erstellt und alle Daten berechnet. Die Einstellungen können durch Sie geändert werden und werden durch das aktuelle Datum ständig aktualisiert. So stellen zum Beispiel die grünen Felder bereits geleistete Tilgungen dar.

Eine Ablösung vor Ablauf der Laufzeit kann jederzeit mit verschiedenen Einstellung simuliert werden. Dabei wird der aktuelle Restschuldwert und tagesgenau die Zinstage bis zur Ablösung berücksichtigt.

Unterschiedliche Sortierungen sind über die Spaltenbezeichnungen einstellbar. Die Suchfunktion kann schnell aus großen Datenmengen Kredite filtern, die der Sucheingabe entsprechen (Datum, Nummer, Bezeichnung).

Datum	Nummer	Bezeichnung	Forderung	Anzahlung	Kreditsumme	Summe Forderung
08.01.2008	5678	Der Milliarden Kredit	95.000.000.000,00	0,00	95.000.000.000,00	260.021.138
10.06.2009	1234	Der Millionen Kredit	15.000.000,00	0,00	15.000.000,00	41.055
15.01.2011	KX 08154711	Kredit 3M 10 Raten	15.000,00	0,00	15.000,00	16

Datum	Nummer	Bezeichnung	Forderung
08.01.2008	5678	Der Milliarden Kredit	95.000.000.000,00

Zahlungsart	Basiszins F5	Raten	Rate	Zahlungen	Restsch
jährlich	4,750	12	10.567.817.678,01	42.271.270.712,04	68.997.665.547,

Rate 1	Rate 2	Rate 3	Rate 4	Rate 5	Rate 6	Rate 7
01.02.2008	01.02.2009	01.02.2010	01.02.2011	01.02.2012	01.02.2013	01.02.2014

Datum	Berechnung	Restsch
<input checked="" type="checkbox"/> Ablösung zum 31.03.2011	Tage lt. Kalender	69.518.456.146,

Suchen. neuer Eintrag mit Vorlage F2 F3 F4

K < > >| Datum X Neu Bearbeiten Speichern

Über die Schaltfläche "Formulareditor" können Sie auf den [PDF](#) Formulareditor zugreifen, um die jeweils ausgewählten Berichte anpassen zu können. Alle Berichte lassen sich vor dem Ausdruck auf einem Drucker auch als Seitenansicht / Vorschau drucken.

Drucken
☒

Kreditliste
 Kreditdetails
 Kreditdetails mit Tilgungsplan

vom bis

Vorschau Drucker

Kreditdetails mit Tilgungsplan

Kredit 3M 10 Raten

26.03.2011

Datum	15.01.2011	Nummer	KX 08154711		
Laufzeit	01.02.2011 - 01.05.2013	Kreditsumme	15.000,00		
Zahlungsart	quartalsweise	Forderung	15.000,00		
Basiszins	5,000	Anzahlung	0,00		
Summe Zinsen	1.050,45	Summe Forderung	16.050,50		
gezahlte Zinsen	187,50	Zahlungen	1.605,05		
Zinstage	820	Restschuld	13.582,45		
Anzahl der Raten	10	Höhe der Rate	1.605,05		
Ablösung zum		Zinstage	0		
Restschuld		Zinsen	0,00		
		Summe Zinsen	357,28		
Rate	Datum	Zinsen	Tilgung	Annuität	Restschuld
1	01.02.2011	187,50	1.417,55	1.605,05	13.582,45
2	01.05.2011	169,78	1.435,27	1.605,05	12.147,18
3	01.08.2011	151,84	1.453,21	1.605,05	10.693,97
4	01.11.2011	133,67	1.471,38	1.605,05	9.222,59
5	01.02.2012	115,28	1.489,77	1.605,05	7.732,82
6	01.05.2012	96,66	1.508,39	1.605,05	6.224,43
7	01.08.2012	77,81	1.527,24	1.605,05	4.697,19

Kreditliste

Zeitraum: 08.01.2008 - 15.01.2011

Datum	Nummer Zahlungsart	Bezeichnung Laufzeit	Forderung Anzahl der Raten	Anz Höhe d
08.01.2008	5678 jährlich	Der Milliarden Kredit 01.02.2008 - 01.02.2019	95.000.000.000,00 12	10.718.413.
10.06.2009	1234 monatlich	Der Millionen Kredit 01.07.2009 - 01.06.2034	15.000.000,00 300	87.
15.01.2011	KX 08154711 quartalsweise	Kredit 3M 10 Raten 01.02.2011 - 01.05.2013	15.000,00 10	1.
			Forderung	Anz
Summe:			95.015.015.000,00	

Unsere Demoverision ist nur ein Beispiel, dass durch Ihre individuellen Wünsche von uns angepasst werden kann. Kontaktieren Sie uns einfach! -> info@kraehe.net